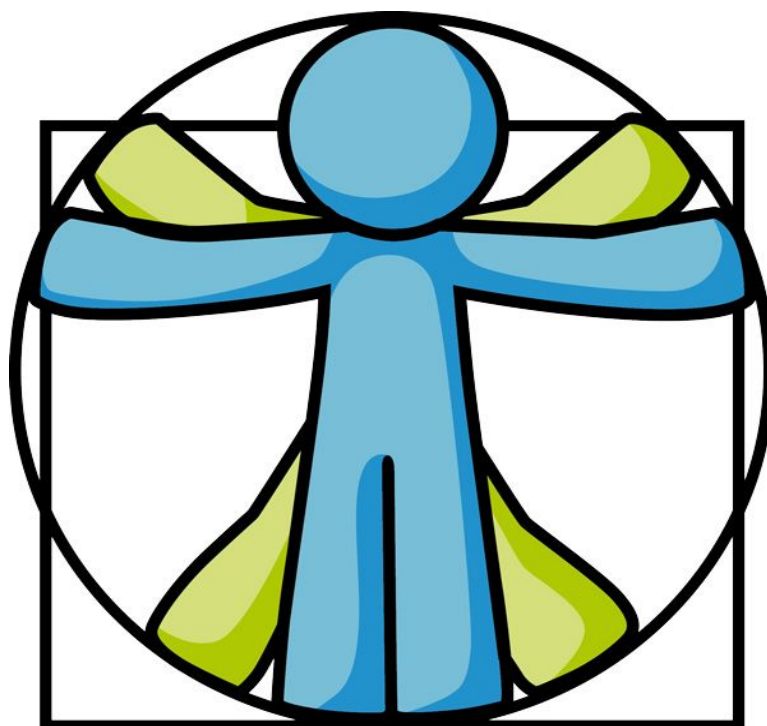


***Střední škola, základní škola a mateřská škola da Vinci, Na Drahách 20, 252 41 Dolní
Břežany***



Škola da Vinci

ŠKOLNÍ VZDĚLÁVACÍ PROGRAM PRO PŘEDŠKOLNÍ VZDĚLÁVÁNÍ

„Touha poznávat svět je přirozená všem lidem.“

/Leonardo Da Vinci/

OBSAH

| | |
|--|-----------|
| ZÁKLADNÍ INFORMACE O ŠKOLE | 4 |
| 1. Identifikační údaje | 4 |
| 2. Obecná charakteristika školy | 4 |
| 3. Podmínky vzdělávání | 5 |
| A. Věcné podmínky | 5 |
| B. Životospráva | 6 |
| C. Psychosociální podmínky | 8 |
| D. Organizace chodu školy | 9 |
| E. Řízení mateřské školy | 10 |
| F. Personální a pedagogické zajištění | 10 |
| G. Spoluúčast rodičů | 12 |
| H. Podmínky pro vzdělávání dětí se speciálními vzdělávacími potřebami | 12 |
| I. Podmínky pro vzdělávání dětí nadaných | 13 |
| J. Podmínky pro vzdělávání dětí od dvou do tří let | 14 |
| 4. Organizace vzdělávání | 14 |
| 4.1. Vnitřní uspořádání školy a jednotlivých tříd | 14 |
| 4.2. Výčet činností, při kterých je efektivní souběžné působení dvou učitelů v každé třídě | 15 |
| 4.3. Pravidla pro přijímání dětí | 16 |
| CHARAKTERISTIKA VZDĚLÁVACÍHO PROGRAMU | 16 |
| Pilíře školního vzdělávacího programu | 16 |
| Filosofie da Vinci | 17 |
| Dlouhodobé cíle a záměry vycházející z principů filosofie školy | 18 |
| Formy a metody vzdělávací práce vedoucí k naplňování cílů a záměrů | 19 |
| Zajištění průběhu vzdělávání dětí se speciálními vzdělávacími potřebami | 20 |
| Zajištění průběhu vzdělávání dětí nadaných a mimořádně nadaných | 22 |
| Zabezpečení vzdělávání žáků - cizinců | 23 |
| Zajištění průběhu vzdělávání dětí od dvou do tří let | 23 |
| VZDĚLÁVACÍ OBSAH | 24 |
| Integrované bloky "Co se všechno dozvím?" | 25 |
| O kultuře a umění | 25 |
| O světě přírody a jejich proměnách | 27 |
| O vnitřním světě | 28 |
| O každém z nás | 30 |
| O zdravém životním stylu | 31 |
| Doplňkové programy | 33 |
| EVALUAČNÍ SYSTÉM | 34 |

| | |
|-------------------------------------|-----------|
| 1. Evaluace ŠVP | 34 |
| 2. Podmínky a organizace vzdělávání | 34 |
| 3. Integrované bloky | 34 |
| 4. Výsledky vzdělávání | 35 |
| 5. Doplnkové programy | 35 |
| 6. Spolupráce s rodinou | 35 |
| PŘÍLOHY | 38 |
| 1. Pravidla třídy | 38 |
| 2. Pravidla pro přijímání dětí | 38 |
| 3. Lesní třída | 38 |

ZÁKLADNÍ INFORMACE O ŠKOLE

1. Identifikační údaje

Název dokumentu: Školní vzdělávací program pro předškolní vzdělávání
Motivační název: ŠKOLKA PRO ZVÍDAVÉ DĚTI
Číslo jednací: /2018 /A.1./A10
Název školy: Střední škola, základní škola a mateřská škola da Vinci
Adresa: Na Drahách 20, 252 41 Dolní Břežany
Právní forma: školská právnická osoba
Zřizovatelé: 1. Škola da Vinci o.s., Za Knihovnou 188,252 41, Dolní Břežany- Lhota, IČO: 22890521
2. Ing. Jitka Lukešová, Za Mosty 28/325, 198 00, Praha 9

Telefon: 226 299 700

E-mail: info@skoladavinci.cz

Web: www.skoladavinci.cz

Zpracoval: Mgr. Jiřina Dražská, pedagog MŠ

Schválil: Gabriela Ďaďo, MBA, zástupce ředitele pro MŠ, PhDr. Jiří Bureš, Ph.D., ředitel školy

Projednáni a schválení dokumentu na pedagogické radě: 23. 8. 2018

Platnost dokumentu: Od 1. 9. 2018 do 31. 8. 2021

2. Obecná charakteristika školy

Mateřská škola da Vinci je soukromé školské zařízení s kapacitou pro 30 dětí rozdělených do třech tříd pod vedením tří kmenových pedagogů a dvou asistentů. Nachází se v přívětivém prostředí Dolních Břežan v okrese Praha - západ s dobrou dostupností z Prahy, dvě minuty chůze od autobusové zastávky a obecního úřadu. Školka sídlí v komplexu budov SŠ, ZŠ A MŠ Da Vinci. Společně s prvním stupněm využívá prostory bývalé prvorepublikové mateřské školy s pozemkem kolem 7.000 m², ke které náleží i

vlastní zahrada a je oddělena plotem od školní venkovní hrací plochy. Budova je průchozí do areálu 2. stupně a gymnázia pomocí nové dřevěné přístavby z roku 2013.

Od září 2017 je mateřská škola rozšířena o lesní třídu s kapacitou 15 dětí se třemi průvodci, která sídlí na okraji obce Lhota.

Blízké okolí školy je vhodné pro zaměření a uplatnění ekologické výchovy dětí. K tomu slouží zejména nedaleký městský Keltský park a les u blízké obce Lhota, kde je vybudována 4 km dlouhá přírodní stezka zaměřená na lesní tematiku. Naučné vycházky a výlety jsou uskutečňovány díky vhodné poloze mateřské školy a dobrému autobusovému spojení do přilehlých obcí venkova.

3. Podmínky vzdělávání

A. Věcné podmínky

Vstup do mateřské školy je řešen samostatným vchodem a otevírá se pomocí elektronického zabezpečovacího systému. Hlavní vchod do budovy je určen primárně pro základní a střední školu, lze jím však projít i do mateřské školy. Budova je dvoupodlažní a má bezbariérový přístup.

V přízemí se nachází chodba se šatnou, která slouží jako převlékárna a úložiště osobních věcí a oblečení pro každé dítě. Z šatny je možné použít přímý výstup na zahradu. Ten slouží zároveň jako únikový východ. Dále v přízemí nalezneme dvě spodní třídy, propojené ve vrchní části tunelem, kterým děti mohou procházet do dřevěných pater a je z něj vidět také na celou chodbu. V horní hrací ploše se nachází matrace, poličky a lanová síť. Z patra se dá sejít po dřevěných schodech do žluté třídy, která disponuje dřevěnou kuchyňkou, domečkem a závěsnou houpačkou nebo sjet tobogánem do červené třídy, kde je k dispozici horolezecká stěna. V obou hernách jsou interaktivní tabule, stavebnice, hračky a didaktické pomůcky, dětská literatura, stoly se židlemi odpovídající věku a počtu dětí na třídu. Hrací a odpočinkové plochy jsou pokryty kobercem. Uspořádání tříd umožňuje individuální, skupinové i společné činnosti. V uzavřeném prostoru navazujícím na "žlutou" třídu je umístěn sklad výtvarných potřeb a ložních pomůcek. Modrá třída se nachází v prvním patře stejné budovy nicméně již v prostorách prvního stupně základní školy, sousedících s prostorami MŠ. Třída je vybavena interaktivní tabulí, sedačkami, stoly se židlemi, stavebnicemi, hračkami a didaktickými pomůckami odpovídajícími počtu dětí a jejich věku.

V prostorách školky se nachází také menší kuchyně, která slouží jako výdejna svačin a obědů. Dále pak umývárna s dětskými toaletami, umyvadly a sprchou.

Školní zahrada je funkčně členěná s dostatečným množstvím herních prvků – průlezků, houpačky, trampolína, skluzavka, dřevěná kuchyňka, záhony a hmyzí domeček, hřiště s dřevěnými kostkami, pískoviště se skluzavkou a dřevěným domkem a poskytuje dostatek prostoru na volnou hru. Zahradní nářadí, hračky a pomůcky jsou umístěny v zahradním domku.

Od září 2015 mají děti možnost navštěvovat prostory rozšířeného objektu školy. V rámci sportovních dnů (1x týdně) využívají zejména plně vybavenou tělocvičnu a plavecký bazén o délce 20 m. Využíváme také výtvarný ateliér s keramickou dílnou a dřevařskou dílnou.

Hygienické a bezpečnostní požadavky jsou realizovány prostřednictvím těchto vnitřních předpisů:

- Školní řád MŠ (upravuje činnost a pravidla provozu MŠ ve vztahu k rodičům, dětem a veřejnosti)
- Provozní řád (upravuje prostorové podmínky, vybavení, provoz, osvětlení, vytápění atp.)
- Řád venkovních a hracích ploch
- Řády odborných učeben (výtvarný ateliér a bazén)
- Vnitřní řád školní jídelny a řád HACCP (upravuje hygienické předpisy a stravování)
- Směrnice BOZP a PO a směrnice školení BOZP a PO

| Další záměry na cestě ke kvalitě v oblasti věcných podmínek | Termín |
|--|---------------|
| Zatemnění do střešních oken v modré třídě | 2019 |
| Výměna umyvadla v oranžové třídě | podzim 2018 |
| Malba stěn v dřevěném patře oranžové třídy | podzim 2018 |

B. Životospráva

Záměrem školy je vést děti ke zdravému stravování. Dětem je poskytována plnohodnotná a vyvážená strava, mají možnost volby ze dvou hlavních jídel, polévky a

zeleninového salátu, u svačin potom z různých druhů ovoce, zeleniny, pečiva, sýru, šunky, jogurtu, příp. dalších pochutin. Spolupracujeme s rodiči a vycházíme jim vstříc v případě různých alergií a potravinových diet. Je zde možnost bezlepkové, bezlaktózové a vegetariánské stravy. Školní jídelniček je zveřejňován v chodbě na hlavní nástěnce i na webu školy. Stravování probíhá ve žluté třídě, která je spojena pultem do kuchyňky. Děti do jídla nenutíme, pouze je povzbuzujeme, aby ochutnaly i jídlo, které neznají nebo jim příliš nechutná. Množství jídla si děti volí samy dle svého uvážení. Mezi jednotlivými pokrmy jsou dodržovány tříhodinové intervaly. Pitný režim je zajišťován v průběhu celého dne, který pedagogové aktivně podporují. Každé dítě má svoji podepsanou lahev, kterou si samo plní pitnou vodou. Při svačinách je nabízeno i mléko a čaj. Veškeré jídlo je připravováno ve školní kuchyni v budově základní školy, odkud je dováženo do budovy mateřské školy. V kuchyňce připravuje paní kuchařka dětem z dovezených surovin dopolední i odpolední svačiny. Oběd se, po dovezení ze školní kuchyně, uchovává v nerezových termoportech při předepsané teplotě v ohřevném pultu, ze kterého je pultem vydáván. Děti se podílí na přípravě stolování a úklidu svačin a obědů.

Pobyt venku je zařazován denně a jeho délka je přizpůsobena aktuálnímu počasí a kvalitě ovzduší. Dbáme na dostatečné větrání vnitřních místností a dodržování základních hygienických návyků. Jsme zapojeni do programu ekoškola / ekoškolka.

V denním programu jsou respektovány individuální potřeby - aktivity, spánku a odpočinku. Odpočinek dětí po obědě je zajištěn všem dětem, je ovšem plně respektována individuální doba odpočinku případně relaxace jednotlivých dětí. Jsou rozděleni do dvou tříd dle věku. Děti mohou odpočívat se svou oblíbenou hračkou, připravit si svůj koutek na odpočinek a je jím čtena pohádka nebo poslouchají relaxační hudbu. Pedagogové reagují při odpočinku na individuální potřeby dětí. Děti starší či s nižší potřebou odpočinku se po určité době mohou věnovat klidné aktivitě, vždy však s dodržení podmínky nerušit ostatní kamarády.

Pedagogové svým chováním poskytují dětem přirozený vzor v oblasti zdravého životního stylu. Stolují a odpočívají s dětmi, podporují je při výběru pestré stravy, podněcují je k pobytu venku, při třídění odpadu a v hygienických návycích.

| Další záměry na cestě ke kvalitě v oblasti životosprávy | Termín |
|---|---------------|
| Rozšířit nabídku vhodných pomůcek pro pohybové aktivity dětí venku na zahradě | 2019/2020 |
| Zapojení dětí do přípravy svačin | 2018/2019 |

C. Psychosociální podmínky

Při zápisu jsou rodiče i děti seznamovány s prostředím školy, třídy i zaměstnanci. Rodičům nabízíme zkušební dny před nástupem do mateřské školy, tzv. předadaptační období, pro snazší adaptaci dětí na nové prostředí a dětský kolektiv. Pro snazší odloučení od rodiče při příchodu do školky je na uvítacím stolku připraven časově nenáročný ranní úkol. Děti také mohou mávat svým rodičům u okna ve žluté třídě.

Všichni zaměstnanci školy vytváří dětem takové prostředí, aby se zde cítily spokojeně, jistě a bezpečně. Svým jednáním vytváříme prostředí důvěry a vzájemné spolupráce. Prostřednictvím portfolií dítěte shromažďujeme výsledky a pokroky dětí s cílem podporovat dítě k dosažení maximálního učebního pokroku. Děti se podílí na vytváření pravidel soužití. Graficky ztvárněná i slovně popsaná pravidla jsou ve třídě vyvěšena, slouží pro zpětnou vazbu. Naším cílem je, aby se je učily aktivně používat při případném řešení problému. Snažíme se o nenásilnou komunikaci s dítětem, která je mu příjemná a navozuje vzájemný vztah důvěry a spolupráce. Řídíme se "Pravidlem tří". Vedeme děti, aby nejprve samy hledaly řešení svých problémů samostatně dle dohodnutých pravidel, nebo aby uměly požádat o pomoc kamaráda. V poslední řadě požádám dospělého o pomoc. Učitelé spolu s dítětem hledají řešení problému tak, aby si uvědomovalo následky svého chování. V oblasti komunikace důsledně užíváme „popisný jazyk“ a „zpětnou vazbu“ pro zvýšení efektivity učení. Učitelé společně s dětmi vytváří limity a jasná pravidla chování ve skupině tak, aby se ve třídách vytvořil kolektiv dobrých kamarádů, kde jsou všichni rádi.

Děti zbytečně neorganizujeme, pracujeme formou nabídky, dáváme možnost výběru. Plánování činností vychází z potřeb dětí, volíme témata dětem blízká, užitečná a srozumitelná. Snažíme se v dětech vzbudit vnitřní motivaci. Záměrně vytváříme prostor pro děti k hodnocení a sebehodnocení pomocí pravidelných komunitních třídních, ale i společných, kruhů.

| Další záměry na cestě ke kvalitě v oblasti psychosociálních podmínek | Termín |
|---|-----------|
| Zaměřovat se na pravidla chování dětí ve třídách a sjednotit je mezi pedagogy | 2018/2019 |

D. Organizace chodu školy

V denním režimu je pevně stanovena pouze doba jídla. Ostatní časy jsou orientační, abychom mohli reagovat na změny, vycházející z potřeb dětí a aktuální situace. Organizace chodu mateřské školy dává dětem možnost střídat spontánní a řízené aktivity a možnost vlastní volby při nabídce činností. Využívány jsou činnosti individuální, skupinové i frontální. Ve třídě má každé dítě svoji složku, kam si může zakládat výtvary i nedokončené práce, ke kterým se může během dne vracet.

Režim dne

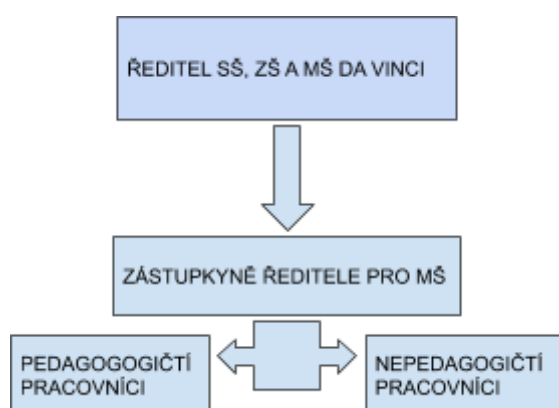
- 7,30 – 9,00 hodin: příchod dětí do MŠ, ranní úkol s rodiči, spontánní a individuální činnosti dětí
- 9,00 – 9,30 hodin: úklid hraček, hygiena, svačina a její společný úklid
- 9,30 – 11,45 hodin: rozdělení dětí do kmenových tříd, řízené činnosti, volná hra, pobyt venku
- 11,45 – 12,15 hodin: hygiena, společný komunitní kruh všech tříd
- 12,15 – 13,00 hodin: oběd, úklid po obědě, hygiena, příprava k odpočinku a relaxaci, rozdělení dětí do tříd podle věku, odchod dětí s dopolední docházkou
- 13,00 – 13,45 hodin: odpočinek a relaxace, poslech čtené pohádky či relaxační hudby
- 13,45 – 14,30 hodin: klub předškoláka, klidná volná hra dle potřeb dětí
- 14,30 - 15,00 hodin: hygiena, svačina a její úklid
- 15,00 - 17,30 hodin: zájmové činnosti, nabídka řízených aktivit, spontánní a individuální činnosti dětí, pobyt venku, rozcházení dětí

| Další záměry na cestě ke kvalitě v oblasti organizace | Termín |
|--|---------------|
| Zavedení sdílených google dokumentů kvůli zlepšení pružnosti výměny vzájemných informací | 2019/2020 |

E. Řízení mateřské školy

Ředitelem školy je PhDr. Jiří Bureš, Ph.D. a zástupkyní ředitele pro MŠ je Gabriela Ďaďo, MBA.

Povinnosti, pravomoci a úkoly všech pracovníků jsou jasně vymezeny v náplni práce. Pedagogický sbor pracuje jako tým, na pravidelných poradách si předává zkušenosti. Jednou měsíčně je porada společná i s týmem lesní třídy.



| Další záměry na cestě ke kvalitě v oblasti řízení mateřské školy | Termín |
|---|---------------|
| Vytvoření časového prostoru na sdílení a řešení neprovozních věcí | 2018 / 2019 |

F. Personální a pedagogické zajištění

Všichni učitelé / průvodci jsou plně kvalifikovaní, mají předepsanou odbornou i pedagogickou způsobilost. Někteří pedagogové si své vzdělání prohlubují dálkovým studiem. O čistotu a pořádek ve škole se starají provozní zaměstnanci. Provoz školní jídelny zajišťuje vedoucí kuchař. Výdej stravy a dovoz do školky má na starosti kuchařka pro MŠ.

Pedagogičtí pracovníci navštěvují externí specializovaná vzdělávání financována z rozpočtu školy, příp. ze Šablon. Zaměření si vybírají zaměstnanci dle svého uvážení, zájmu

a potřeby školy, podléhá schválení zástupci ředitele pro MŠ, příp. řediteli SŠ, ZŠ, MŠ da Vinci. Pedagogický růst je podporován i pomocí vnitřních hospitací a náslechů, vzájemných hospitací a sdílení v celé škole Da Vinci.

Velmi důležité jsou i partnerské profesní vztahy mezi učiteli a týmová spolupráce. Jednotliví pedagogové nepracují pouze sami za sebe v rámci své skupiny, ale podílí se na celoškolských i celoškolských akcích.

Výčet činností pro efektivní souběžné působení dvou učitelů ve třídě je uvedený v kapitole 4. Organizace vzdělávání. Zaměstnanci se řídí náplní práce a principy filosofie školy da Vinci, která je popsána v kapitole Charakteristika vzdělávacího programu.

Součástí SŠ, ZŠ a MŠ da Vinci je školní poradenské pracoviště (ŠPP), které poskytuje podporu dětem, žákům, studentům, rodičům a pedagogům. Tým PPP tvoří školní psycholog a speciální pedagog.

Spolupracujeme se školním logopedem Mgr. Petrou Novotnou prostřednictvím roční logopedické depistáže a pravidelných supervizí.

Nejužší spolupráci navazujeme s naší lesní třídou ve Lhotě. Propojení funguje pomocí společných dopoledních výletů i odpoledních akcí pro rodiče s dětmi. Mateřská škola spolupracuje se základní školou v rámci pedagogické podpory. Pro děti pořádají několikrát do roka žáci čtvrté třídy, jakožto patroni předškoláků, zábavné vzdělávací programy. V měsíci červnu probíhá pro nastávající prvňáčky v základní škole projekt „Škola nanečisto“. Žáci z druhého stupně pořádají v rámci školních projektů čtení pro předškolní děti.

Počet pedagogických zaměstnanců celkem: 8

Počet nepedagogických zaměstnanců celkem: 2

| Další záměry na cestě ke kvalitě v oblasti personálního a pedagogického zajištění | Termín |
|--|--------|
| Seminář pro pedagogy o Mindfullnes | 2019 |
| Návštěva jiných školek a spolusdílení | 2019 |

G. Spoluúčast rodičů

Rodiče chápeme jako důležité partnery a budování partnerského vztahu na základě vzájemné důvěry a respektu je naším cílem. Škola je pro rodiče otevřená, mohou kdykoliv přijít a zapojit se do činností nebo být pozorovateli. Před zápisem preferujeme individuální návštěvy rodičů společně s dětmi. Pořádáme pro ně pravidelné společné akce, jmenovitě - podzimní slavnost - pouštění draků, svatomartinská slavnost, vánoční jarmark, vánoční setkání, jarní slavnost, společný víkendový pobyt na naši školní chatě ve Velké Úpě, letní slavnost. V případě potřeby vycházíme rodičům vstříc v příchodu a odchodu dětí mimo stanovené časy, nabízíme individuální konzultace a podporu. Informační systém funguje pomocí nástěnek umístěných ve vstupní chodbě budovy, webových stránek a on-line nástěnek. Každý pedagog má svoji pracovní mailovou adresu, kterou využívá ke komunikaci s rodiči. Na konci týdne vždy odchází rodičům mailový zpravodaj se shrnutím informací vzdělávacích činnostech všech tříd, fotkami a o důležitých termínech v nadcházejícím týdnu. Rodiče mají dostatečný prostor pro vyjádření svých názorů, námětů či připomínek nejen kdykoliv během roku, ale situaci mapujeme 1x ročně formou dotazníkového šetření. S ohledem na legislativu, týkající se nakládání s osobními údaji, v úvodu roku rodiče podepisují prohlášení, týkající se zveřejňování fotek.

| Další záměry na cestě ke kvalitě v oblasti spoluúčasti rodičů | Termín |
|--|---------------|
| Větší zapojení rodičů v přímém provozu školky - v oblasti kroužků a dovedností, které mohou vést nebo předat dětem | 2019/2020 |

H. Podmínky pro vzdělávání dětí se speciálními vzdělávacími potřebami

Metodou rozsáhlé úvodní diagnostiky a pozorování při volné hře se snažíme odhalit u dětí jejich speciální potřeby a rozvíjet je formou rozmanité vzdělávací nabídky. Ve školce pracuje pedagog vystudovaný v oboru speciální pedagogika a dle potřeby jsme v kontaktu se školním poradenským pracovištěm a školským poradenským zařízením. Realizaci podpůrných opatření při vzdělávání má na starosti kmenový pedagog každé třídy a je

zodpovědný za jeho plnění. Spolupráce se zákonnými zástupci je provázaná a funguje na vzájemné důvěře. V každé kmenové třídě je asistent logopeda, který je odborně vedený naší školní logopedkou.

| Další záměry na cestě ke kvalitě vzdělávání dětí se speciálními vzdělávacími potřebami | Termín |
|---|---------------|
| Osvěta pro rodiče i pedagog. tým v oblasti vzdělávání dětí se speciálními vzdělávacími potřebami a spec. pedagogiky | 2019/2020 |

I. Podmínky pro vzdělávání dětí nadaných

Metodou rozsáhlé úvodní diagnostiky a pozorování při řízených činnostech i volné hře se snažíme odhalit u dětí mimořádné schopnosti či nadání a rozvíjet je formou rozmanité vzdělávací nabídky. Maximální počet 12 dětí na třídě a překrývání pedagogů umožňuje individualizaci a diferenciaci vzdělávacího procesu. Školka je propojena se školním poradenským pracovištěm, ze kterého dochází dle potřeby psychologka a pomocí pozorování, konzultace s pedagogy a rodiči pomáhá vytvořit optimální podmínky pro děti, které projevují známky nadání. Zaměřujeme se na to, aby se projevy nadání dětí v rozmanitých oblastech činnosti smysluplně uplatnily a s ohledem na individuální možnosti dětí dále rozvíjely.

| Další záměry na cestě ke kvalitě v oblasti vzdělávání dětí nadaných | Termín |
|--|---------------|
| Rozšiřování nabídky pomůcek, knih a encyklopedií | 2018 - 2019 |

J. Podmínky pro vzdělávání dětí od dvou do tří let

Mateřská škola vytváří podmínky pro adaptaci dítěte v souladu s jeho individuálními potřebami a navazuje úzkou spolupráci s rodinou již v okamžiku přijetí dítěte do MŠ, před zahájením docházky dítěte. Postup adaptace a zvyšování délky pobytu ve školce individuálně projednávají a konzultují učitelé se zákonnými zástupci dítěte. Dítě si může vyzkoušet tzv. předadaptační program a v průběhu adaptace nosit do školky předměty, se kterými se cítí v bezpečí. Věkově homogenní třída umožňuje zajistit režim dne dle věku dětí, konkrétně při odpočinku, stravování, pobytu venku a při vzdělávacím procesu. Při těchto činnostech se také pedagogové překrývají v rámci individuální péče. Mateřská škola je vybavena sprchou, chybí přebalovací pulty pro zajištění hygieny dětí. Školka není vybavena dostatečným množstvím podnětných a bezpečných hraček a pomůcek vhodných pro dvouleté děti. V šatně má každé dítě své místo a box, kde má prostor pro náhradní oblečení a hygienické potřeby.

| Další záměry na cestě ke kvalitě v oblasti vzdělávání od dvou do tří let | Termín |
|---|---------------|
| Zajištění podnětných a bezpečných hraček a pomůcek pro dvouleté děti | 2020 |
| Školení pedagoga kmenové třídy ohledně vzdělávání dětí od 2 do 3 let | 2020 |

4. Organizace vzdělávání

4.1. Vnitřní uspořádání školy a jednotlivých tříd

V mateřské škole jsou tři věkově homogenní třídy s jedním kmenovým pedagogem. Každá třída se naplňuje maximálně do počtu 12 dětí. Složení dětského kolektivu se nemění. Za děti, které odcházejí do základní školy, jsou přijímány děti nové a tyto doplňují stávající dětský kolektiv. Do jednotlivých tříd jsou děti zařazovány s ohledem na věkovou strukturu a jejich temperament. Každá třída je osobitá svým materiálním vybavením. V každé třídě si pedagogové s dětmi vytvoří pravidla, kterými se řídí. Společně je pak na začátku roku vyvěsí

na viditelné místo. Na jejich základě a dodržování se snažíme mezi dětmi vytvořit přátelský kolektiv, který si pomáhá a v němž respektuje jeden druhého. Každý pedagog si připravuje vlastní třídní vzdělávací program v souladu s ŠVP PV. Pravidla tříd jsou v Příloze č. 1.

Červená třída je umístěna v přízemí s kapacitou maximálně 12 dětí. Místnost je nejsvětlejší, neboť okna jsou směřovaná na slunečnou stranu do zahrady. Žlutý nátěr stěn a světlé barvy nábytku vyvolávají příjemnou atmosféru třídy. Dřevěné patro, tunel a horolezecká stěna vybízí děti k pohybu. Třída se letos zaměřuje především na adaptaci a práci s nejmladšími dětmi.

Žlutá třída se nachází v přízemí a naplňuje se maximálně do 12 dětí. Místnost je členitá s různými koutky, které umožňují dětem větší soukromí a klid na činnosti. Zelený koberec a malba působí uklidňujícím dojmem. Je částečně předškolní třídou a zaměřuje se na harmonizaci kolektivu, budování vztahů a spolupráce, ale zároveň na individuální osobnost jedince a podporu nadaných dětí.

Modrá třída disponuje maximálním počtem 12 dětí a je umístěna v 1. patře budovy. Střešní okna prosvětlují třídu, ve světlých barvách je doplněn i nábytek, což navozuje útulnou atmosféru. Jedná se o částečně předškolní třídou, kde jsou z větší části děti s odkladem školní docházky. Zaměřuje se především na vyrovnání deficitů, které děti omezují při sociální interakci v kolektivu a celkovou harmonizaci jedince.

V době ranních her, stravování a odpočinku jsou děti rozdělené do dvou přízemních tříd. V odpoledním programu /po obědě využíváme především zahradu a oranžovou a žlutou třídu, modrá je využívána na individuální či skupinové vzdělávací činnosti dětí.

4.2. Výčet činností, při kterých je efektivní souběžné působení dvou učitelů v každé třídě

I přes malý počet dětí ve třídě se snažíme zefektivnit vzdělávací proces pomocí souběžného působení dvou učitelů a to v následujících činnostech:

- ranní hry a práce dětí v tvořivých dílnách
- komunitní kruh (společné sdílení, plánování, hodnocení, reflexe, diskuse)
- realizace doplňkových programů (práce ve skupinkách);
- pobyt venku (bezpečnostní hledisko, skupinové činnosti na školní zahradě)
- stravování (oběd, svačiny)
- didakticky zacílené činnosti v menších skupinách či individuálně
- klub předškoláka
- knížkování

4.3. Pravidla pro přijímání dětí

Kritéria pro přijímání dětí do mateřské školy jsou stanovena zvláštním předpisem / písemnou informací - viz. Příloha č. 2.

CHARAKTERISTIKA VZDĚLÁVACÍHO PROGRAMU

V rámci ŠVP se školka zaměřuje na dítě, bere v úvahu jeho schopnosti, individuální potřeby a osobní maximum. Vytváří takové zázemí a podmínky, které rozvíjejí tvořivost, radost z poznávaného, hry a zároveň zohledňují možnosti jedince.

Učitelé respektují jedinečnost osobnosti. S přihlédnutím k věku vedeme děti k odpovědnosti za své chování a činy. Spoluprací, vzájemnou pomocí se děti učí vytvářet hezké vztahy k druhým lidem.

Škola da Vinci respektuje principy udržitelného rozvoje. Vedeme děti k citlivému vztahu k přírodě, ke všemu živému a učíme je žít dle ekologických a environmentálních principů: zejména chápat člověka jako součást přírody, chápat základní ekologický cyklus, souvislosti časové i prostorové. Učitel považuje za důležité uplatňovat globální, celistvý přístup ke světu. Významné je také vytvářet zdravé a přátelské prostředí pro učení a hru. Vytvářením příjemného prostoru a podmínek pomáháme udržovat pozitivní klima.

Cílem školky je prožívat hezké okamžiky v příjemném a zdravém prostředí. Učitel provází žáka na cestě za poznáním, volí především prožitkové metody, vhodně zapojuje motivaci, a tím vtahuje dítě do maximální účasti na aktivitách.

Za důležité partnery považuje škola rodiče dětí, bez spolupráce s nimi bude vzdělávání pro děti mnohem těžší. Rodiče mají možnost účastnit se chodu školky a mohou se na pedagogy obracet s připomínkami.

Pilíře školního vzdělávacího programu

- školka, do které děti chodí rády
- respekt vůči druhému a osobní zodpovědnost jako základy komunity učitelů, dětí a rodičů
- život v sociálně přirozené skupině a setkávání dětí různých věků (včetně dětí školního věku) při realizaci různých projektů
- vzdělávání směřuje k praktickému životu

- cílem školy je žák jako svobodný člověk, schopný nést odpovědnost za svá rozhodnutí a život
- učitel má možnost svobodně tvořit, vytvářet vzdělávací nabídku a realizovat se, být sám sebou
- zohlednění individuality každého dítěte a vytvoření individuálních podmínek
- podpora vnitřní motivace dětí
- mimoškolní výjezdy pomáhají budovat fungující komunitu, upevňovat přátelské vztahy s rodiči

Filosofie da Vinci

- ❑ **Bezpodmínečné přijetí ve smyslu: “Přijímám Tě, беру Tě takového, jaký jsi. Láska a přijetí nejsou za odměnu.”**

Pokud dítě něco provede, tak i když to s ním řeším, musím při tom vědět, že ho mám rád. Tzn. nehodnotím dítě, ale čin.

- ❑ **Svoboda sebevyjádření - být sám sebou**

Nechceme vychovat stádo oveček, které nás budou poslouchat na slovo, a které se budou snažit, aby s nimi byli všichni spokojeni. Nikdo by se neměl stydět za svůj názor a vyjádřit ho.

- ❑ **Cítit se v bezpečí, projevovat své emoce, aniž by mě někdo soudil či hodnotil**

Není smyslem utišit dítě, když pláče, ale zjistit proč pláče. Musí se cítit bezpečně, aby se nebál projevit emoci. Naučit se prožít si emoce a zvládat je.

- ❑ **Uvědomění si sebe sama, své hodnoty, mít se rád**

Podporujeme zdravé sebevědomí.

- ❑ **Vnitřní motivace dětí i dospělých**

Nekreslit obrázek kvůli pochvale, ale protože mě to baví.

- ❑ **Neorientujeme se na výkon, ale chceme, aby každý mohl plně rozvinout svůj potenciál**

V tomto věku nejsou děti připraveny na práci pod tlakem času a srovnání s ostatními. Důležité je, aby se děti nebály učit se, zkoušet nové věci a dělat chyby.

- ❑ **Přijímat za sebe odpovědnost. Moci se rozhodnout a ovlivňovat věci, které se mnou souvisí**

Vybírají si aktivity sami, umí se vyjádřit v kruhu mezi ostatními.

- ❑ **Osobní zodpovědnost, jak fungovat ve společenství, komunitě lidí tak, abych neomezoval osobní svobodu ostatních**

- ❑ **Vzdělání jako životní cesta k bytostným otázkám**

Vzdělání chápeme jako životní cestu, na které stále poznáváme a učíme se.

- ❑ **Školka jako plnohodnotný život tady a teď**

Snažíme se vnímat přítomný okamžik a být soustředěný na činnost, kterou provádím.

- ❑ **Partnerský vztah učitel - dítě**

Věříme v přirozenou autoritu, s dětmi si tykáme. Děti nás respektují, protože jim dáváme pocit bezpečí.

Při práci s dětmi vycházíme z principů výše uvedené filosofie da Vinci. Inspirujeme se i dalšími proudy alternativní pedagogiky (Naomi Aldort, Waldorfská pedagogika, montessori aj.) - tyto však nenásledujeme ortodoxně, ale snažíme se vytvářet vlastní cestu, směr, postupy.

Dlouhodobé cíle a záměry vycházející z principů filosofie školy

- ❑ **Komunikace mezi dětmi** - umět se domluvit mezi sebou, dospět ke společné domluvě, když dvě děti chtějí stejnou věc
- ❑ **Sebepoznání a sebepřijetí** - mít se rád, pojmenovat co mi jde, co bych se chtěl naučit
- ❑ **Práce s chybou** - vždy se snažím vyzkoušet i to, co vím, že mi nejde, z chyb se učím a dělám věci, které ze začátku neumím

- ❑ **Úcta a respekt ke druhým** - respektovat, když je někdo jiný, když je někomu něco nepříjemné, i když je to zdánlivě jen legrácka
- ❑ **Vyjádřování emocí** - vyjádřit, jak se mám a proč
- ❑ **Zvládání agresivity a strachu** - pojmenovat co nám vadí, čeho se bojíme, co nám pomáhá
- ❑ **Empatie** - naučit se poznat, že se to kamarádovi líbí/nelíbí, pokoušet se dopředu odhadnout situaci
- ❑ **Umění se prosadit a neublížit** - dítě vede hru, zapojí ostatní, ale přátelsky, stát si za svým, ale neublížit
- ❑ **Vzory** - pohádky, knížky, příběhy, komunikace a chování dospělých, chování dospělých k dětem
- ❑ **Přátelství** - mám oblíbeného kamaráda, ale neodmítám kvůli tomu ostatní děti
- ❑ **Pomoc, spolupráce** - starší mladším, když já už to umím, pomůžu nebo poradím
- ❑ **Darování** - rozdělit se narozeninový dort, nesníst veškeré jídlo ostatním
- ❑ **Prosociálnost** - dítě pomůže/podpoří kamaráda když je smutný, půjčí mu svoji hračku, vezme ho za ruku
- ❑ **Nedělat věci pro odměnu nebo pochvalu**
- ❑ **Poradit si, když tápu** - nejprve přemyslím sám, potom se poradím s kamarády, v poslední řadě poprosím o radu dospělého, nestydím se říci o pomoc

Formy a metody vzdělávací práce vedoucí k naplňování cílů a záměrů

- ❑ respektování přirozených lidských a základních sociálních vývojových potřeb
- ❑ vnímání každého dítěte jako jedinečné bytosti, které má právo rozvíjet se a učit v rozsahu svých možností a potřeb, vzdělávání je založeno na individuálním rozvoji jednotlivých dětí
- ❑ učení na základě prožitku a zkušenosti, prostřednictvím vlastní činnosti dětí, tzv. prožitkového učení
- ❑ upřednostněním prožitku před výkonem a procesu před výsledkem
- ❑ vytvářením rovnováhy mezi řízenými činnostmi a spontánními hrami, zařazováním nepřímo řízených činností
- ❑ využíváním náhodně vzniklých situací, situačním učení

- ❑ rozvíjením komunikace a spolupráce mezi dětmi, sociálním učením
- ❑ rozvíjením emoční inteligence – umět se podívat na situaci očima druhého, vcítit se do něj, zabývat se jím, když potřebuje a ne až bude mít čas
- ❑ svým vzorem - děti se přirozeně učí nápodobou
- ❑ podporou zájmu rodičů o dění v mateřské škole

Zajištění průběhu vzdělávání dětí se speciálními vzdělávacími potřebami

Žákem se speciálními vzdělávacími potřebami je žák, který k naplnění svých vzdělávacích možností nebo k uplatnění a užívání svých práv na rovnoprávném základě s ostatními potřebuje poskytnutí podpůrných opatření v souladu s §16 školského zákona. Podpůrná opatření realizuje bezplatně škola ve spolupráci se školskými poradenskými zařízeními a dalšími subjekty. Účelem podpory vzdělávání těchto dětí je plné zapojení a maximální využití vzdělávacího potenciálu každého jedince s ohledem na jeho individuální možnosti a schopnosti. Důraz klademe na spolupráci všech zúčastněných subjektů ve výchovně vzdělávacím procesu - tedy dítěte, zákonných zástupců a pedagogů, což je základním předpokladem úspěšného vzdělávání žáků se SVP. Na vzdělávání žáků se speciálními vzdělávacími potřebami (dále jen SVP) se podílí kmenový učitel dané tříd, případně asistent pedagoga a pracovníci školního poradenského pracoviště (dále jen ŠPP): školní speciální pedagog, školní psycholog, metodik prevence a výchovný poradce.

a/ pravidla a průběh tvorby, realizace a vyhodnocení plánu pedagogické podpory (PLPP)

Mateřská škola uplatňuje podpůrná opatření prvního stupně na základě plánu pedagogické podpory (dále jen PLPP) bez doporučení školského poradenského zařízení. Pedagog tomu přizpůsobí vzdělávací strategie a metody na základě stanovených podpůrných opatření.

V případě, že učitel vysleduje u dítěte projevy, které by mohly být způsobeny například specifickou poruchou učení nebo jiným vlivem, zpracuje plán pedagogické podpory dítěte ve spolupráci s pracovníky ŠPP. Plán pedagogické podpory (dále jen PLPP) zahrnuje zejména popis obtíží a pozorovatelných potřeb žáka, vybraná podpůrná opatření prvního stupně, stanovení cílů podpory a způsobu vyhodnocování naplňování plánu. Poskytování podpůrných opatření prvního stupně učitel průběžně hodnotí. Nejpozději po 3

měsících od zahájení poskytování podpůrných opatření učitel vyhodnotí, zda podpůrná opatření vedou k naplnění stanovených cílů. Pokud v rámci PLPP dochází k naplnění požadovaných cílů, lze jej prodloužit. V případě, že došlo ke kompenzaci obtíží, může být na základě vyhodnocení podpora v rámci PLPP ukončena. Není-li tomu tak, doporučí učitel ve spolupráci se školním speciálním pedagogem nebo se školním psychologem zákonnému zástupci dítěte využití poradenské pomoci školského poradenského zařízení (dále jen ŠPZ).

Do doby zahájení poskytování podpůrných opatření na základě doporučení ŠPZ poskytuje škola podpůrná opatření prvního stupně na základě PLPP, který je v případě potřeby aktualizován. S plánem pedagogické podpory seznámí kmenový učitel ve spolupráci s pracovníkem ŠPP zákonného zástupce dítěte a další pedagogické pracovníky, podílející se na provádění tohoto plánu. Plán obsahuje podpis osob, které s ním byly seznámeny.

Jestliže ŠPZ doporučí pokračování v realizaci podpůrných opatření prvního stupně, škola PLPP aktualizuje. V případě, že je na základě vyhodnocení PLPP doporučeno využití poradenské pomoci ŠPZ, je osobou odpovídající za spolupráci s tímto zařízením pracovník ŠPP, který se danému ročníku v rámci svého úvazku věnuje.

Poradenskou pomoc ŠPZ může využít zákonný zástupce s dítětem také na základě vlastního uvážení.

Škola provozuje vlastní ŠPZ - Pedagogicko-psychologickou poradnu da Vinci, kterou mohou rodiče fakultativně využít. Spolupráce navázaná s vlastním poradenským zařízením je tak mnohem účinnější a intenzivnější, než v případě externího ŠPZ.

b/ pravidla a průběh tvorby, realizace a vyhodnocení individuálního vzdělávacího plánu (IVP)

Východiskem pro zpracování IVP jsou podpůrná opatření druhého až pátého stupně na základě doporučení školského poradenského zařízení (dále jen ŠPZ) a informovaný souhlas zákonného zástupce dítěte. IVP obsahuje údaje o skladbě druhů a stupňů podpůrných opatření poskytovaných v kombinaci s tímto plánem, úpravách obsahu vzdělávání dítěte, časovém a obsahovém rozvržení vzdělávání, úpravách metod a forem vzdělávání a hodnocení dítěte včetně jména pracovníka školského poradenského zařízení, se kterým škola spolupracuje.

Termín zpracování IVP je do jednoho měsíce od doporučení ŠPZ, kmenový učitel projedná IVP se zástupcem ředitele pro MŠ a následně zorganizuje konzultaci se zákonnými zástupci dítěte.

Realizaci IVP ve spolupráci se školou sleduje ŠPZ a nejméně jednou ročně vyhodnocuje naplňování individuálního vzdělávacího plánu a poskytuje dítěti, zákonnému

zástupci dítěte a škole poradenskou podporu. Realizaci plánu kmenový pedagog reflektuje písemně v pedagogické diagnostice dítěte a dokladuje v portfoliu dítěte.

Vyhodnocení se uskuteční nejpozději po 3 měsících od zahájení poskytování podpůrných opatření poskytovaných na základě IVP. Kmenový učitel vyhodnotí, zda opatření jsou dostačující pro dosažení stanovených cílů. O závěrech informuje zástupkyni ředitele pro MŠ, zorganizuje konzultaci s rodiči.

c/ asistent pedagoga

V případě potřeby podpory zvláště závažného charakteru se na edukačním procesu podílí rovněž asistent pedagoga, jehož úkolem je poskytovat dítěti potřebnou podporu. Odpovědnost za plánování obsahu vzdělávání, samotný průběh vzdělávání i hodnocení výsledků dítěte nese pedagog, který ve všech fázích edukace spolupracuje s asistentem a školním speciálním pedagogem.

Zajištění průběhu vzdělávání dětí nadaných a mimořádně nadaných

Nadaným dítětem se rozumí jedinec, který při adekvátní podpoře vykazuje ve srovnání s vrstevníky vysokou úroveň v jedné či více oblastech rozumových schopností, v pohybových, manuálních, uměleckých nebo sociálních dovednostech.

V případě, že se jedná o velmi výrazné projevy nadání, zejména v situacích vyžadujících značnou spolupráci a koordinaci s rodiči dětí, zpracováváme PLPP. Pokud se u dítěte projeví mimořádné nadání v jedné nebo více oblastech, doporučíme rodičům dítěte vyšetření ve školském poradenském zařízení.

Z hlediska zajištění průběhu vzdělávání je pro nás nejdůležitější rozpoznávání nadání, při pedagogické diagnostice pozornost věnujeme „dvojí výjimečnosti“. Obohacujeme vzdělávací nabídku dle charakteru nadání s cílem prohloubit a rozšířit možnosti uplatnění nadání, stimulovat procesy objevování a vyhledávání dalších souvislostí k danému tématu. Úzce spolupracujeme s naším ŠPZ. Speciální pedagog školy či psycholog sleduje mimořádně nadané žáky zejména po stránce osobnostního a sociálního rozvoje.

Součástí individuálního vzdělávacího plánu mimořádně nadaného dítěte může být i jeho účast ve výuce 1. stupně či zájmové činnosti na ZŠ.

Zabezpečení vzdělávání žáků - cizinců

Děti - cizinci jsou zařazeni do třídy, jemuž odpovídají věkem s přihlédnutím k aktuálnímu vývoji, resp. k jazykové vybavenosti jedince. Na základě orientační diagnostiky jazykových schopností, případně doporučení školského poradenského zařízení, je dle potřeby sestaven plán pedagogické podpory či individuální vzdělávací plán dítěte.

Zajištění průběhu vzdělávání dětí od dvou do tří let

Přestože v době platnosti tohoto ŠVP nepředpokládáme přijetí dětí od dvou do tří let, připravujeme se postupně na jejich zařazení do předškolního vzdělávání.

VZDĚLÁVACÍ OBSAH

Vzdělávací obsah vychází ze třech rámcových cílů předškolního vzdělávání. Je třeba je vnímat tak, že pokud jsou naplňovány, směřuje vzdělávání k utváření základních kompetencí dítěte.

Rámcové cíle

1. rozvíjení dítěte, jeho učení a poznání
2. osvojení základů hodnot, na nichž je založena naše společnost
3. získání osobní samostatnosti a schopnosti projevat se jako samostatná osobnost působící na své okolí

Učitel by si měl být schopen v průběhu veškerých činností s dětmi odpovědět pravdivě na tyto tři otázky:

- co se právě teď dítě učí
- s jakou hodnotou se právě teď setkává
- jaký má dítě prostor pro samostatnost a možnost ovlivnit situaci, ve které se nachází

Klíčové kompetence

Již v předškolním vzdělávání jsou vytvářeny základy klíčových kompetencí, které jsou významné nejen z hlediska přípravy dítěte pro započetí do systematického vzdělávání, ale zároveň pro jeho další životní etapy a zároveň celoživotního učení. Jako klíčové pro předškolní vzdělávání jsou považovány tyto kompetence, které mohou být dosažitelné v následující úrovni:

1. Kompetence k učení
2. Kompetence k řešení problémů
3. Kompetence komunikativní
4. Kompetence sociální a personální
5. Kompetence činnostní a občanské

ŠVP je platný pro všechny třídy MŠ a je podkladem pro tvorbu TVP. Ke zvoleným tématům jsou vybírány činnosti, které rozvíjejí všechny kompetence dítěte. Do každého tematického celku se snažíme zařazovat činnosti ze všech pěti vzdělávacích oblastí, obsahově ucelené s hlavním tématem. S tématy pracujeme tak dlouho, dokud mají děti o činnost zájem a dokud jim tyto činnosti přinášejí uspokojení.

Učivo je uspořádáno do integrovaných bloků. Pro dítě předškolního věku je tento způsob přirozený, motivující, snadno uchopitelný, přehledný a vyhovuje psychologickým i didaktickým specifikům. Součástí bloků jsou také očekávané výstupy, jichž má dítě dosáhnout na konci předškolního období. Vzdělávání dětí probíhá v pěti základních oblastech, které jsou vzájemně propojeny a ovlivňují se.

1. Biologická oblast ↔ Dítě a jeho tělo
2. Psychologická oblast ↔ Dítě a jeho psychika
3. Interpersonální oblast ↔ Dítě a ten druhý
4. Sociálně-kulturní oblast ↔ Dítě a společnost
5. Enviromentální oblast ↔ Dítě a svět

Integrované bloky “Co se všechno dozvím?”

O kultuře a umění

Charakteristika a záměry integrovaného bloku

V integrovaném bloku uvádíme děti do světa kultury, umění a tradic, vytvoříme povědomí o našich zvycích. Poznáváme humor a vtip v lidové slovesnosti - písní, říkadél a pořekadel. Seznamujeme děti s kulturou, navštěvujeme divadelní představení a výstavy ve škole i mimo ní. Uvědomujeme si sílu společného prožitku, radosti a umět ho výtvarně vyjádřit (Vánoce, sv. Martin, pouštění draků, zavírání studánky, Masopust, vítání jara, otvírání studánky, Velikonoce, přechodové rituály, vítání léta).

Očekávané výstupy a činnosti

- poznávání pravidel společenského soužití a jejich spoluvytváření v rámci přirozeného sociokulturního prostředí, porozumění základním projevům neverbální komunikace obvyklým v tomto prostředí
- rozvoj schopnosti žít ve společenství ostatních lidí (spolupracovat, spolupodílet se), přináležet k tomuto společenství (ke třídě, k rodině, k ostatním dětem) a vnímat a přijímat základní hodnoty v tomto společenství uznávané
- rozvoj základních kulturně společenských postojů, návyků a dovedností dítěte, rozvoj schopnosti projevat se autenticky, chovat se autonomně, prosociálně a aktivně se přizpůsobovat společenskému prostředí a zvládat jeho změny

- seznamování se světem lidí, kultury a umění, osvojení si základních poznatků o prostředí, v němž dítě žije
- vytváření povědomí o existenci ostatních kultur a národností
- vytvoření základů aktivních postojů ke světu, k životu, pozitivních vztahů ke kultuře a umění, rozvoj dovedností umožňujících tyto vztahy a postoje vyjadřovat a projevovat
- rozvoj společenského i estetického vkusu
- učit se z paměti krátké texty (reprodukovat říkanky, písničky, pohádky, zvládnout jednoduchou dramatickou úlohu apod.)
- sledovat a vyprávět příběh, pohádku
- popsat situaci (skutečnou, podle obrázku) chápat slovní vtip a humor
- projevovat zájem o knížky, soustředěně poslouchat četbu, hudbu, sledovat divadlo, film, užívat telefon
- činnosti zaměřené na poznávání jednoduchých obrazně znakových systémů (písmena, číslice, piktogramy, značky, symboly, obrazce)
- těšit se z hezkých a příjemných zážitků, z přírodních i kulturních krás i setkávání se s uměním
- zachycovat a vyjadřovat své prožitky (slovně, výtvarně, pomocí hudby, hudebně pohybovou či dramatickou improvizací apod.)
- porozumět slyšenému (zachytit hlavní myšlenku příběhu, sledovat děj a zopakovat jej ve správných větách)
- rozlišovat některé obrazové symboly (piktogramy, orientační a dopravní značky, označení nebezpečí apod.) a porozumět jejich významu i jejich komunikativní funkci
- utvořit si základní dětskou představu o pravidlech chování a společenských normách, co je v souladu s nimi a co proti nim a ve vývojově odpovídajících situacích se podle této představy chovat (doma, v mateřské škole i na veřejnosti)

O světě přírody a jejich proměnách

Charakteristika a záměry integrovaného bloku

V integrovaném bloku u dětí vytváříme elementární povědomí o dění a změnách v přírodě související s ročním obdobím, uvádíme děti do světa zvířat s aktivním postojem jejich ochrany a tvoříme povědomí o sounáležitosti s živou i neživou přírodou. Učíme děti rozvíjet přirozenou zručnost, paměť, představivost a fantazii při většině činností na základě vlastního prožitku. Pozorujeme svět kolem nás, jeho rozmanitost a proměny. Chápeme změny kolem sebe, jejich příčiny a souvislosti. Pozorujeme stav životního prostředí a přispíváme k jeho péči.

Očekávané výstupy a činnosti

- chápat prostorové pojmy (vpravo, vlevo, dole, nahoře, uprostřed, za, pod, nad, u, vedle, mezi apod.), elementární časové pojmy (teď, dnes, včera, zítra, ráno, večer, jaro, léto, podzim, zima, rok), orientovat se v prostoru i v rovině, částečně se orientovat v čase
- být citlivé ve vztahu k živým bytostem, k přírodě i k věcem
- těšit se z hezkých a příjemných zážitků, z přírodních krás
- orientovat se bezpečně ve známém prostředí (doma, v budově mateřské školy, v blízkém okolí)
- uvědomovat si nebezpečí, se kterým se může ve svém okolí setkat, a mít povědomí o tom, jak se prakticky chránit (vědět, jak se nebezpečí vyhnout, kam se v případě potřeby obrátit o pomoc)
- osvojovat si elementární poznatky o okolním prostředí, které jsou dítěti blízké, pro ně smysluplné a přínosné, zajímavé a jemu pochopitelné a využitelné pro další učení a životní praxi
- mít povědomí o širším přírodním i technickém prostředí i jeho dění v rozsahu praktických zkušeností a dostupných praktických ukázek v okolí dítěte
- vnímat, že svět má svůj řád, že je rozmanitý a pozoruhodný, nekonečně pestrý a různorodý – svět přírody (mít elementární povědomí o živlech, o planetě Zemi, vesmíru apod.)
- všimnout si změn mezi ročními obdobími a dění v nejbližším okolí
- porozumět, že změny jsou přirozené a samozřejmé (všechno kolem se mění, vyvíjí, pohybuje a proměňuje) a že s těmito změnami je třeba v životě počítat, přizpůsobovat se běžně proměnlivým okolnostem doma i v mateřské škole

- mít povědomí o významu životního prostředí (živé a neživé přírody i společnosti) pro člověka, uvědomovat si, že způsobem, jakým se dítě i ostatní v jeho okolí chovají, ovlivňují vlastní zdraví i životní prostředí
- rozlišovat aktivity, které mohou zdraví okolního prostředí podporovat a které je mohou poškozovat, všimnout si nepořádků a škod, upozornit na ně
- pomáhat pečovat o okolní životní prostředí (dbát o pořádek a čistotu, nakládat vhodným způsobem s odpady, starat se o rostliny, spoluvytvářet pohodu prostředí, chránit přírodu v okolí, živé tvory apod.)

O vnitřním světě

Charakteristika a záměry integrovaného bloku

Záměrem integrovaném bloku je podporovat duševní pohodu, psychickou zdatnost a odolnost dítěte, rozvoj jeho intelektu, řeči a jazyka, poznávacích procesů a funkcí, jeho citů i vůle, stejně tak i jeho sebepojetí a sebnahlížení, jeho kreativity a sebevyjádření, stimulovat osvojování a rozvoj jeho vzdělávacích dovedností a povzbuzovat je v dalším rozvoji, poznávání a učení. Zaměřujeme se na emoční prožívání každého z nás. Vytváříme aktivity pro přirozenou adaptaci nových dětí, seznamujeme se pravidly a denním režimem v MŠ. Posilujeme přirozené poznávání citů, podporujeme přijímání základních životních hodnot, prohlubujeme zájmy a záliby dítěte, zaměřujeme se na řeč a rozvíjíme vlastní fantazii jedince.

Očekávané výstupy a činnosti

- správně vyslovovat, ovládat dech, tempo i intonaci řeči pojmenovat většinu toho, čím je obklopeno
- vyjadřovat samostatně a smysluplně myšlenky, nápady, pocity, mínění a úsudky ve vhodně zformulovaných větách
- učit se nová slova a aktivně je používat (ptát se na slova, kterým nerozumí)
- domluvit se slovy i gesty, improvizovat
- sluchově rozlišovat začáteční a koncové slabiky a hlásky ve slovech
- utvořit jednoduchý rým
- poznat a vymyslet jednoduchá synonyma, homonyma a antonyma
- poznat některá písmena a číslice, popř. slova

- rozpoznat napsané své jméno mezi ostatními
- záměrně se soustředit na činnost a udržet pozornost
- poznat a pojmenovat většinu toho, čím je obklopeno
- přemýšlet, vést jednoduché úvahy a také vyjádřit to, o čem přemýšlí a uvažuje
- zaměřovat se na to, co je z poznávacího hlediska důležité (odhalovat podstatné znaky, vlastnosti předmětů, nacházet společné znaky, podobu a rozdíl, charakteristické rysy předmětů či jevů a vzájemné souvislosti mezi nimi)
- vnímat, že je zajímavé dozvídat se nové věci, využívat zkušenosti k učení postupovat a učit se podle pokynů a instrukcí
- chápat základní číselné a matematické pojmy, elementární matematické souvislosti a podle potřeby je prakticky využívat (porovnávat, uspořádávat a třídit soubory předmětů podle určitého pravidla, orientovat se v elementárním počtu cca do šesti, chápat číselnou řadu v rozsahu první desítky, poznat více, stejně, méně, první, poslední apod.)
- vyjadřovat svou představivost a fantazii v tvořivých činnostech (konstruktivních, výtvarných, hudebních, pohybových či dramatických) i ve slovních výpovědích k nim
- ve známých a opakujících se situacích a v situacích, kterým rozumí, ovládat svoje city a přizpůsobovat jim své chování
- uvědomovat si své možnosti i limity (své silné i slabé stránky)
- přijímat pozitivní ocenění i svůj případný neúspěch a vyrovnat se s ním, učit se hodnotit svoje osobní pokroky
- prožívat radost ze zvládnutého a poznaného
- vyvíjet volní úsilí, soustředit se na činnost a její dokončení
- odloučit se na určitou dobu od rodičů a blízkých, být aktivní i bez jejich opory

O každém z nás

Charakteristika a záměry integrovaného bloku

V integrovaném bloku děti uvádíme do společenství ostatních dětí i dospělých, vytváříme základní návyky společenského chování, učíme porozumět vztahům mezi lidmi, hodnotám, toleranci, řešení situací, vzájemné spolupráci a pomoci. Seznamujeme děti s pojmem domov, rodina, posilujeme vztahy k rodinným příslušníkům. Vedeme děti ke kladnému vztahu k domovu. Společně poznáváme jiná místa doma i ve světě, seznamujeme děti s národy a odlišnými kulturami prostřednictvím vyprávění, prohlížením knih, atlasů a map. Formou zážitkového učení předáváme poznatky ze všech oblastí lidské existence.

Očekávané výstupy a činnosti

- vytvoření povědomí o mezilidských morálních hodnotách
- vést rozhovor (naslouchat druhým, vyčkat, až druhý dokončí myšlenku, sledovat řečníka i obsah, ptát se)
- řešit problémy, úkoly a situace, myslet kreativně, předkládat „nápady“
- nalézat nová řešení nebo alternativní k běžným
- uvědomovat si svou samostatnost, zaujímat vlastní názory a postoje a vyjadřovat je v rámci skupiny (společnosti)
- vyjadřovat souhlas i nesouhlas, říci „ne“ v situacích, které to vyžadují (v ohrožujících, nebezpečných či neznámých situacích), odmítnout se podílet na nedovolených či zakázaných činnostech apod.
- respektovat předem vyjasněná a pochopená pravidla, přijímat vyjasněné a zdůvodněné povinnosti
- zapojit se do společné hry, popřípadě ji i sami iniciovat
- uvědomovat si příjemné a nepříjemné citové prožitky (lásku, soucítění, radost, spokojenost i strach, smutek, odmítání), rozlišovat citové projevy v důvěrném (rodinném) a cizím prostředí
- prožívat a dětským způsobem projevovat, co cítí (soucit, radost, náklonnost), snažit se ovládat své afektivní chování (odložit splnění svých osobních přání, zklidnit se, tlumit vztek, zlost, agresivitu apod.)
- navazovat kontakty s dospělým, kterému je svěřeno do péče, překonat stud, komunikovat s ním vhodným způsobem, respektovat ho

- přirozeně a bez zábran komunikovat s druhým dítětem, navazovat a udržovat dětská přátelství a odmítnout komunikaci, která je mu nepříjemná
- uvědomovat si svá práva ve vztahu k druhému, přiznávat stejná práva druhým a respektovat je
- chápat, že všichni lidé (děti) mají stejnou hodnotu, přestože je každý jiný (jinak vypadá, jinak se chová, něco jiného umí či neumí apod.), že osobnostní odlišnosti jsou přirozené
- uplatňovat své individuální potřeby, přání a práva s ohledem na druhého (obhajovat svůj postoj nebo názor, respektovat jiný postoj či názor)
- přijímat a uzavírat kompromisy, řešit konflikt dohodou, spolupracovat s ostatními
- dodržovat dohodnutá a pochopená pravidla vzájemného soužití a chování v mateřské škole, na veřejnosti
- dodržovat herní pravidla, respektovat potřeby jiného dítěte, dělit se s ním o hračky, pomůcky, pamlsky, rozdělit si úkol s jiným dítětem apod.
- vnímat, co si druhý přeje či potřebuje, vycházet mu vstříc (chovat se citlivě a ohleduplně k slabším, mít ohled na druhého a soucítit s ním, nabídnout mu pomoc apod.)
- bránit se projevům násilí jiného dítěte, ubližování, ponižování apod.
- chovat se obezřetně při setkání s neznámými dětmi, staršími i dospělými jedinci, v případě potřeby požádat druhého o pomoc (pro sebe i pro jiné dítě)

O zdravém životním stylu

Charakteristika a záměry integrovaného bloku

V integrovaném bloku si osvojujeme poznatky o těle a zdraví člověka. Pomocí prožitkového učení a her se snažíme minimalizovat strach z "bílých" plášťů, vysvětlujeme si vliv pohybu, odpočinku a jídla na našem těle. Rozvíjíme tělesnou zdatnost, vytváříme prostředí pro rozvoj zdravých životních návyků a postojů. Podporujeme rozvoj pohybových i manipulačních dovedností. Vytváříme postoj k zdravému životnímu stylu. Formou kritického myšlení děti vedeme k uvědomění si pravidelnosti některých činností, zejména v oblasti hygieny.

Očekávané výstupy a činnosti

- mít povědomí o vlastním těle a jeho vývoji (o narození, růstu těla a jeho proměnách)
- pojmenovat části těla, některé orgány, znát jejich funkce
- zachovávat správné držení těla
- zvládat základní pohybové dovednosti a prostorovou orientaci, běžné způsoby pohybu v různém prostředí (zvládat překážky, házet a chytat míč, užívat různé náčiní, pohybovat se ve skupině dětí, pohybovat se na sněhu, ledu, ve vodě, v písku)
- koordinovat lokomoci a další polohy a pohyby těla, sladit pohyb s rytmem a hudbou
- vědomě napodobovat jednoduchý pohyb podle vzoru a přizpůsobit jej podle pokynu
- vnímat a rozlišovat pomocí všech smyslů (sluchově rozlišovat zvuky a tóny, zrakově rozlišovat tvary předmětů a jiné specifické znaky, rozlišovat vůně, chutě, vnímat hmatem apod.)
- ovládat koordinaci ruky a oka
- zvládat jemnou motoriku (zacházet s předměty denní potřeby, s drobnými pomůckami, s nástroji, náčiním a materiálem, zacházet s grafickým a výtvarným materiálem, např. s tužkami, barvami, nůžkami, papírem, modelovací hmotou, zacházet s jednoduchými hudebními nástroji apod.)
- zvládat sebeobsluhu, uplatňovat základní kulturně hygienické a zdravotně preventivní návyky (starat se o osobní hygienu, přijímat stravu a tekutinu, umět stolovat, postarat se o sebe a své osobní věci, oblékat se, svlékat, obouvat apod.)
- zvládat jednoduchou obsluhu a pracovní úkony (postarat se o hračky, pomůcky, uklidit po sobě, udržovat pořádek, zvládat jednoduché úklidové práce, práce na zahradě apod.)
- znát základní pojmy užívané ve spojení se zdravím, pohybem a sportem
- rozlišovat, co prospívá zdraví a co mu škodí; chovat se tak, aby v situacích pro dítě běžných a jemu známých neohrožovalo zdraví, bezpečí a pohodu svou ani druhých
- mít povědomí o významu péče o čistotu a zdraví, o významu aktivního pohybu a zdravé výživy
- mít povědomí o některých způsobech ochrany osobního zdraví a bezpečí a o tom, kde v případě potřeby hledat pomoc (kam se obrátit, koho přivolat, jakým způsobem apod.)

- zacházet s běžnými předměty denní potřeby, hračkami, pomůckami, drobnými nástroji, sportovním náčiním a náradím, výtvarnými pomůckami a materiály, jednoduchými hudebními nástroji, běžnými pracovními pomůckami
- vědomě využívat všechny smysly, záměrně pozorovat, postřehovat, všímat si (nového, změněného, chybějícího)

Doplňkové programy

Záměrem doplňkových programů školy je nabídnout možnost rozvinout dětský talent, či maximálně zabezpečit vzdělávací nabídku pro ty, kteří disponují hlubšími schopnostmi k určitým činnostem. Základem je maximálně respektovat potřeby dětí, jejich zájem o nabízenou činnost i v okamžiku, že je projeven jakýmkoliv dítětem. Součástí doplňkových programů jsou programy vedené pedagogy MŠ:

- Logopedická prevence
- Klub předškoláka
- Jóga
- Tělocvična a bazén
- Angličtina
- Dílna
- Průběžné projekty studentů ze základní školy a gymnázia
- Ekoškola/Ekoškolka

EVALUAČNÍ SYSTÉM

Autoevaluace (vnitřní hodnocení školy) napomáhá ke zkvalitnění a zefektivnění výchovy a vzdělávání ve škole i práce pedagogů a vedení školy. Zároveň poskytuje vedení školy zpětnou vazbu o tom, jak se daří naplňovat vzdělávací záměry a cíle školy a pomáhá získávat podklady pro plánování a realizaci dalšího rozvoje školy. Současně slouží jako hodnocení kvality školy a školního vzdělávacího programu.

1. Evaluace ŠVP

Hodnotíme, zda je náš školní vzdělávací program v souladu s RVP PV. Sledujeme, zda je náš obsah vzdělávání v souladu s obsahovou nabídkou RVP PV. Hodnocení provádíme průběžně a komplexně 1x ročně.

2. Podmínky a organizace vzdělávání

Sledujeme, zda jsou věcné podmínky, životospráva, psychosociální podmínky, organizace, personální a pedagogické zajištění školy, spoluúčast rodičů a vedení mateřské školy v souladu s požadavky RVP a naším konkrétním ŠVP. Hodnocení provádíme na bázi diskusí mezi pedagogy, nepedagogickými pracovníky a vedením mateřské školy v průběhu celého roku na pedagogických poradách. Porady MŠ probíhají každý týden. Hodnocení celkové provádíme 1x ročně.

3. Integrované bloky

Sledujeme vzdělávací nabídku (hodnotíme vzdělávací programy a jejich naplňování, jejich promyšlenost, nabídku činností a naplňování cílů v rámci bloků). Sledujeme, zda jsou plněny námi stanovené cíle a záměry vzdělávání a zda je nabídka v souladu se stanovenými cíli - sledujeme, zda jsou témata pro děti srozumitelná, blízká a smysluplná, zda není potřeba tematickou nabídku změnit, zda nás témata nesvazují a vedou k tvůrčí práci. Hodnotíme vždy na konci trimestru - integrovaného bloku.

4. Výsledky vzdělávání

Sledujeme a vyhodnocujeme individuální vývoj dítěte. Provádíme průběžné sledování dětí a zaznamenáváme do archů dle stanovených kritérií. Pokroky a vývoj dětí jsou dle potřeby konzultovány s rodiči v závěru adaptačního období a trimestrů. Hodnocení provádíme 4x ročně, aktuálně dle potřeby.

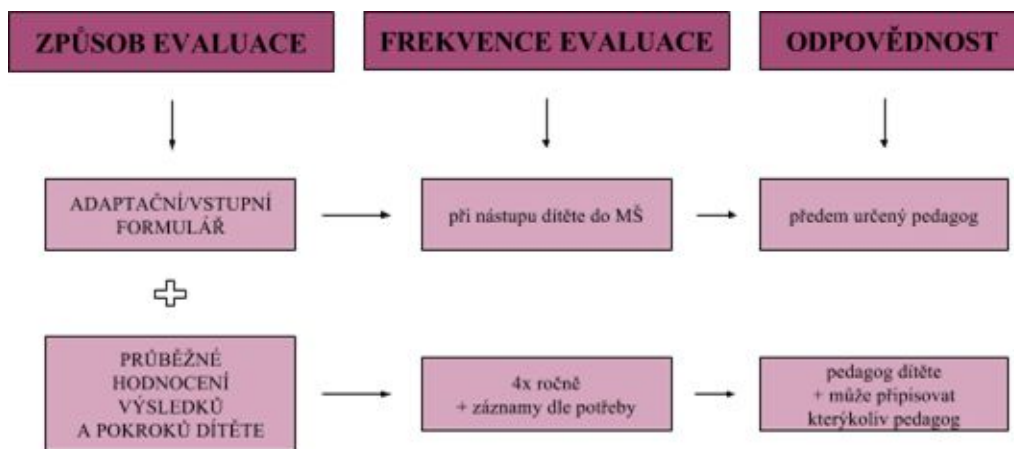
5. Doplňkové programy

Hodnotíme doplňkový program ve vztahu k naplnění záměrů a osobním pokrokům dětí. Hodnocení provádíme s rodiči, s lektory kroužků a s pedagogy průběžně, v minimálním rozsahu 2x ročně.

6. Spolupráce s rodinou

Provádíme rozhovory mezi rodiči a pedagogy aktuálně v průběhu celého roku, zároveň nabízíme rodičům možnosti konzultace s kmenovými pedagogy skupin, vždy po ukončení adaptačního období a na konci trimestrů – integrovaných bloků.

Hodnocení vzdělávacích výsledků - Karty dětí záznamy o dětech, které jsou uloženy v kanceláři MŠ v uzamčené skříni.



Karta dítěte zahrnuje:

- jméno dítěte
- věk dítěte
- oblíbená barva dítěte
- kresba postavy
- oblíbené činnosti
- výška, váha, otisk nohy, ruky
- kamarádi
- rodina
- pracovní listy
- fotografie
- + formuláře

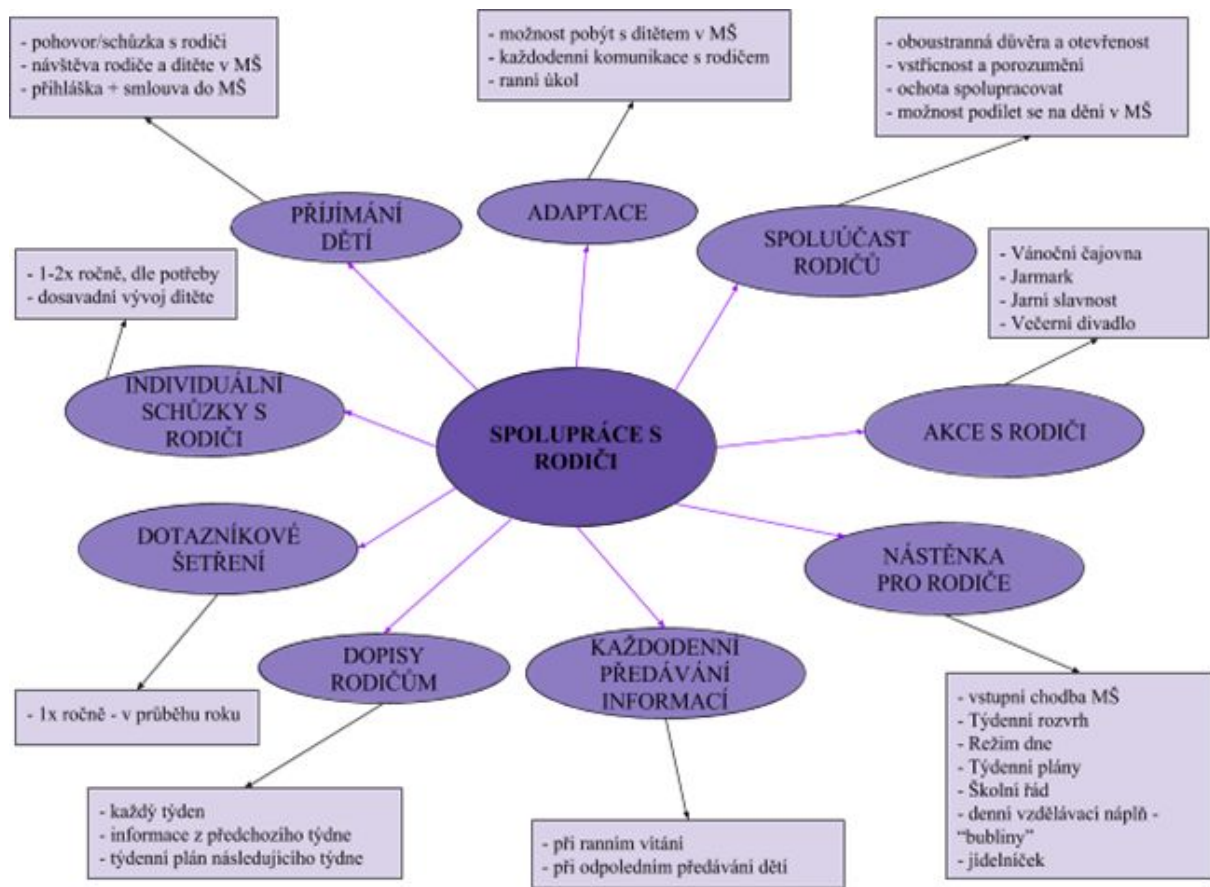
Sebehodnocení dítěte:

- slovní
- předobědový kroužek
- co se mi povedlo
- co se mi mohlo povést lépe
- co bych udělal jinak
- ...

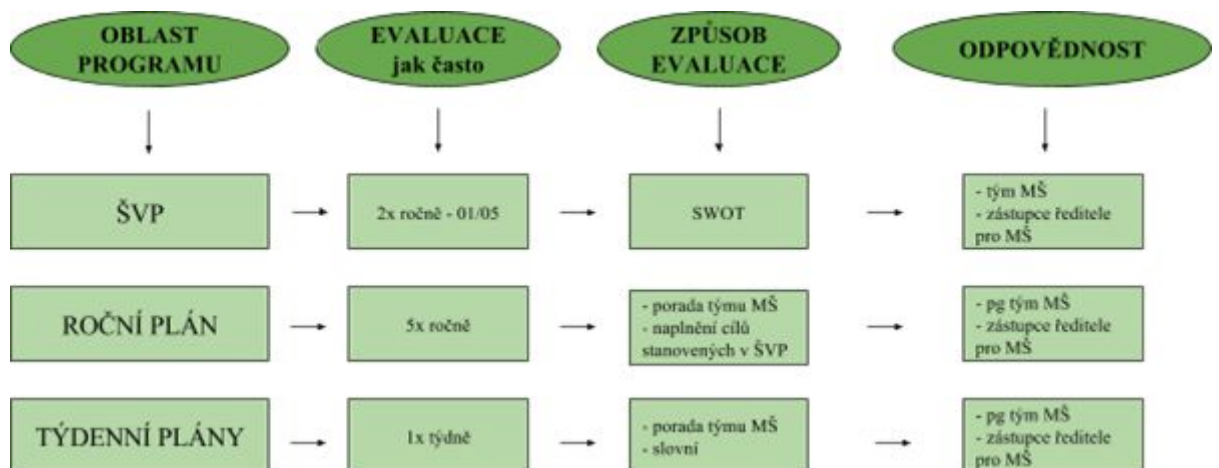
Kritéria pro průběžné hodnocení výsledků a pokroků dítěte:

- rozvoj talentů, zájmů a schopností dítěte
- sociální vývoj
- komunikace
- myšlenkové operace
- jazykový projev
- hrubá a jemná motorika
- grafomotorika a kresba
- sebeobsluha

Spolupráce a komunikace s rodiči



Vnitřní evaluační systém a naplnění cílů



PŘÍLOHY

1. Pravidla třídy
2. Pravidla pro přijímání dětí
3. Lesní třída